

# ICES

ÍNDICE DE  
CONFIANÇA  
E EXPECTATIVAS  
DAS SEGURADORAS



## Dados de Julho/2013, Relatório Número 9

### Praticamente estável, ICES de julho é 98,0

Em julho de 2013, o ICES foi 98,0, com alta de 0,4% em relação ao mês anterior. Mesmo pequena, é a primeira variação positiva após 3 meses seguidos de queda. Entretanto, como o valor ficou abaixo de 100, as seguradoras brasileiras ainda estão com uma perspectiva pessimista.

Em julho, a pior avaliação continuou a ser o "crescimento da economia brasileira". Já o fator "rentabilidade das empresas" teve recuperação, se aproximando da estabilidade. Atualmente, 64% das seguradoras brasileiras acreditam que a rentabilidade será igual nos próximos 6 meses, o maior percentual desde que o indicador foi criado.

Analisando somente o ramo automóvel, o crescimento esperado da receita para 2013 continua positivo.

Abaixo, nas perguntas 1 a 3 (usadas no cálculo do ICES), as estimativas, por ocasião das respostas, são sempre baseadas em um cenário para daqui a 6 meses.

#### 1) Crescimento da Economia Brasileira

<b>Avaliação (%)</b>	<b>Mar.13</b>	<b>Abr.13</b>	<b>Mai.13</b>	<b>Jun.13</b>	<b>Jul.13</b>
Muito Melhor	0	0	0	0	0
Melhor	35	22	24	9	7
Igual	61	67	61	48	47
Pior	4	11	15	38	44
Muito Pior	0	0	0	5	2
Total	100	100	100	100	100

## 2) Rentabilidade das Seguradoras

<b>Avaliação (%)</b>	<b>Mar.13</b>	<b>Abr.13</b>	<b>Mai.13</b>	<b>Jun.13</b>	<b>Jul.13</b>
Muito Melhor	0	0	0	0	2
Melhor	24	25	22	18	14
Igual	51	53	56	55	64
Pior	25	22	22	27	20
Muito Pior	0	0	0	0	0
Total	100	100	100	100	100

## 3) Faturamento das Seguradoras

<b>Avaliação (%)</b>	<b>Mar.13</b>	<b>Abr.13</b>	<b>Mai.13</b>	<b>Jun.13</b>	<b>Jul.13</b>
Muito Melhor	4	0	0	2	4
Melhor	64	61	63	46	35
Igual	30	33	33	43	54
Pior	2	6	4	7	7
Muito Pior	0	0	0	2	0
Total	100	100	100	100	100

## 4) Faturamento do Seguro Auto (comparativo de 2013/2012 com 2012/2011)

<b>Avaliação (%)</b>	<b>Mar.13</b>	<b>Abr.13</b>	<b>Mai.13</b>	<b>Jun.13</b>	<b>Jul.13</b>
Muito Maior	6	5	6	6	6
Maior	39	53	47	39	39
Igual	39	26	29	33	38
Menor	16	16	18	22	17
Muito Menor	0	0	0	0	0
Total	100	100	100	100	100

## 5) Resultados do ICES

<b>Resultado</b>	<b>Mar.13</b>	<b>Abr.13</b>	<b>Mai.13</b>	<b>Jun.13</b>	<b>Jul.13</b>
Índice	115,7	111,4	110,9	97,6	98,0
Variação Mensal	+1,8%	-3,7%	-0,4%	-12,0%	+0,4%

## **Outros Indicadores**

### **1) Índices de Confiança de Outros Setores**

Para uma avaliação comparativa, a evolução de índices de confiança calculados em outros setores econômicos. Entre parênteses, a sigla pelo qual o indicador é conhecido.

<b>Índice de Confiança</b>	<b>Mar.13</b>	<b>Abr.13</b>	<b>Mai.13</b>	<b>Jun.13</b>	<b>Jul.13</b>
Comércio (ICEC)	126,9	126,5	124,7	124,5	116,5
Indústria (ICI)	105,0	104,2	105,0	103,8	99,6
Consumidor (ICC)	113,9	113,9	113,4	112,9	108,3
Comércio Varejista de SP (IFECAP)	123,3	119,0	116,7	117,7	120,5

Fontes: Diversas referências.

### **2) Índices de Previsões Macroeconômicas**

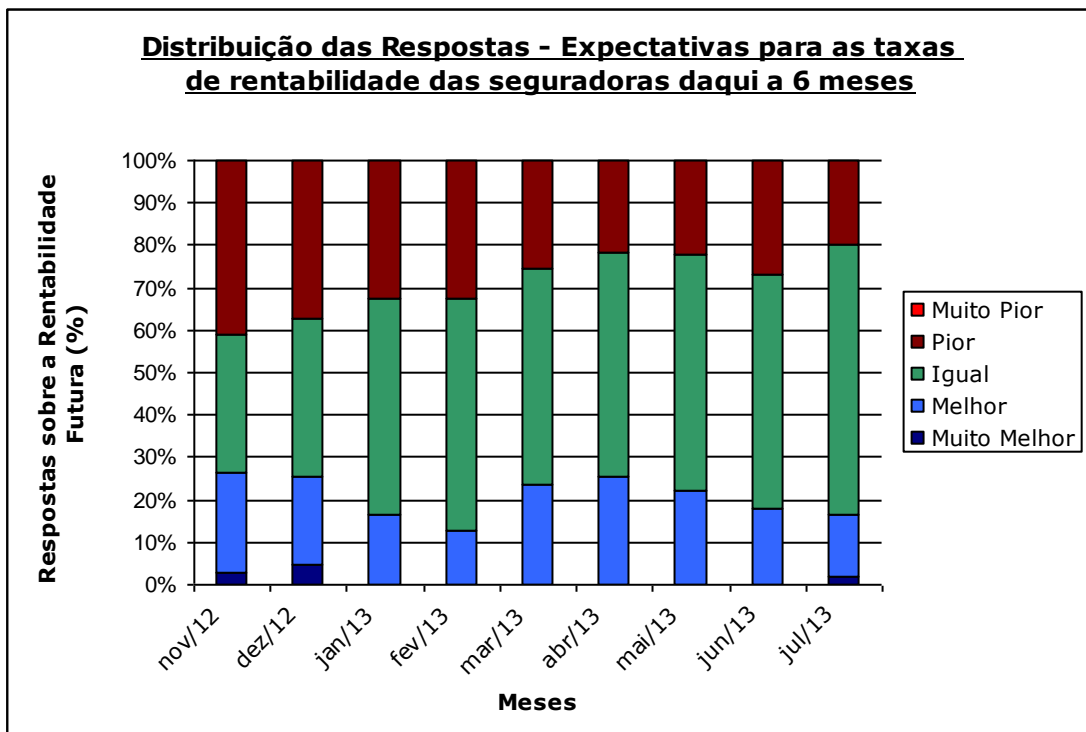
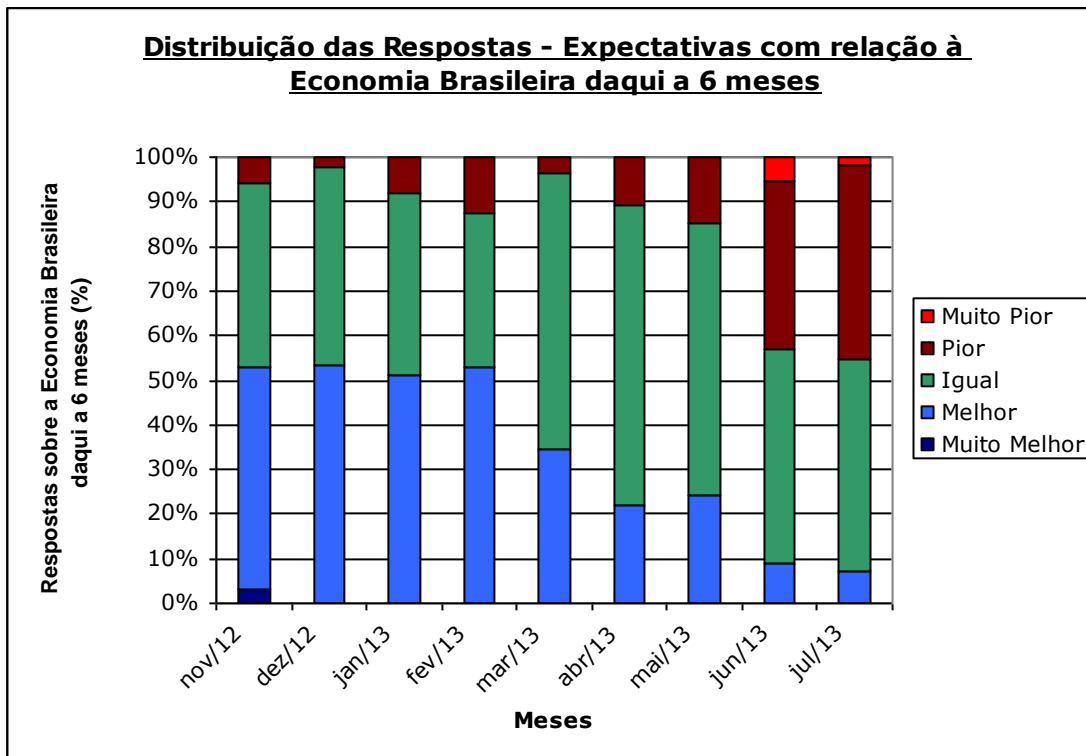
A evolução média das previsões de algumas variáveis macroeconômicas, a partir de levantamento feito pelo Banco Central junto às instituições bancárias.

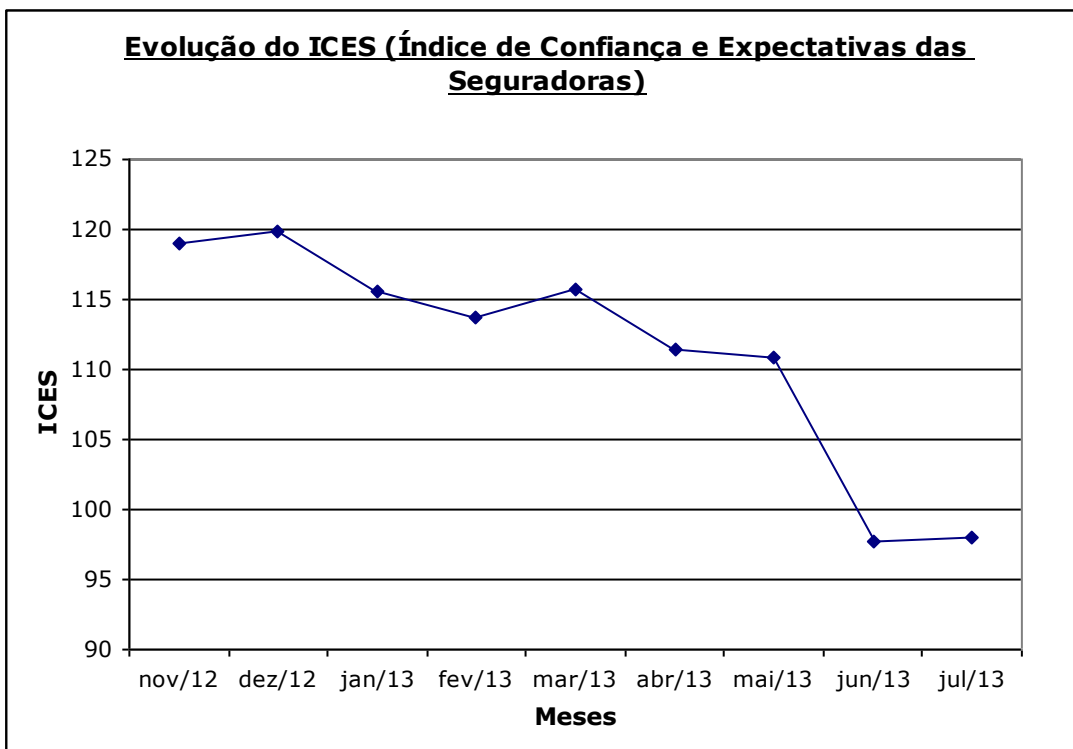
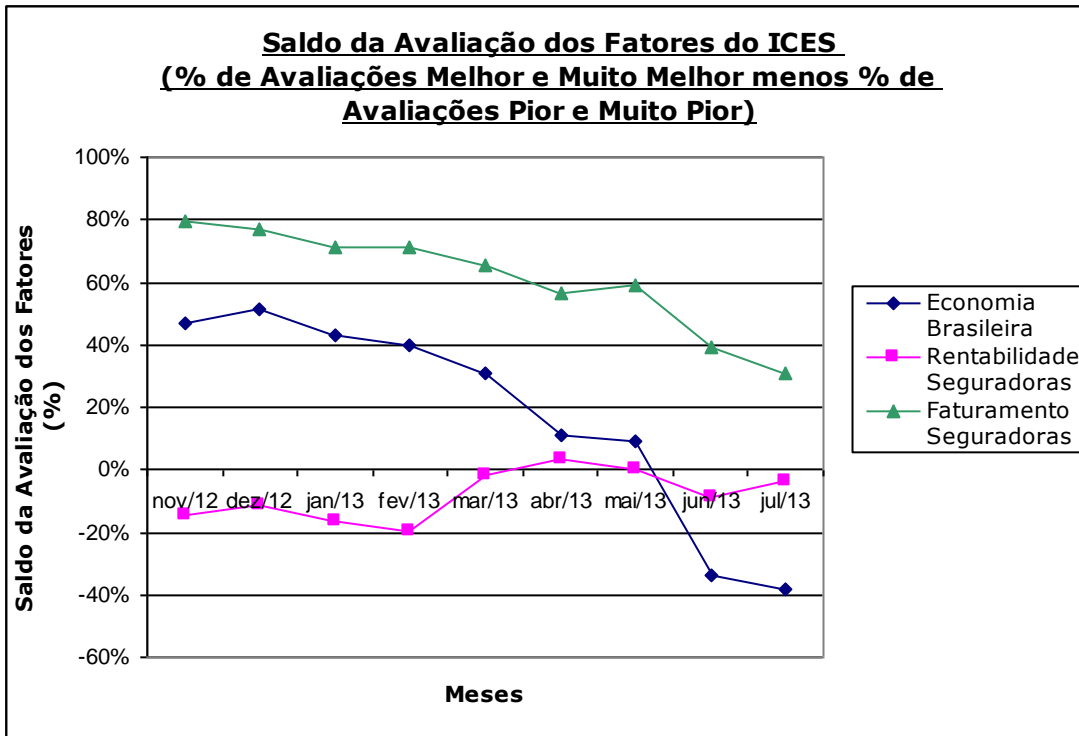
<b>Variável</b>	<b>Mar.13</b>	<b>Abr.13</b>	<b>Mai.13</b>	<b>Jun.13</b>	<b>Jul.13</b>
IPCA em 2013	5,71%	5,71%	5,81%	5,87%	5,75%
Dólar Comercial ao final de 2013 (R\$)	2,00	2,00	2,03	2,15	2,25
Crescimento do PIB em 2013	3,01%	3,00%	2,93%	2,40%	2,28%

Fonte: Boletim Focus, BACEN. Previsões obtidas no final de cada mês.

## Gráficos Selecionados

A seguir, gráficos selecionados das variáveis anteriores.





## **Sobre o ICES**

- O ICES é um indicador mensal que mede a confiança das seguradoras brasileiras.
- Todo final de mês são enviadas perguntas simples, de múltipla escolha, em que as empresas dizem sobre o que esperam que aconteça nos próximos seis meses, com relação a algumas variáveis relevantes do setor.
- São enviados questionários para todos os grupos seguradores existentes no mercado brasileiro.
- Embora todas as perguntas sejam de caráter institucional, as respostas das seguradoras não são divulgadas individualmente.
- No seu cálculo, o ICES leva em conta três aspectos: economia brasileira, faturamento e rentabilidade das seguradoras.
- A partir dessas informações, e após cálculos estatísticos, é definido esse índice, cujo valor varia de 0 a 200. O número 100, que divide o índice ao meio, sinaliza que a expectativa atual é que a situação permaneça a mesma no futuro. Por outro lado, quanto maior esse valor, mais otimista está o segmento; e vice-versa.
- O ICES é divulgado em toda primeira semana de cada mês, tomando como referência os dados obtidos na pesquisa realizada na última semana do mês anterior.
- Essa metodologia segue um padrão similar ao existente em Indicadores de Confiança de outros setores econômicos – por exemplo, Índice McKinsey, Índice Fecap (IFECAP), Índice de Confiança do Comércio (ICEC), Índice de Confiança da Indústria (ICI), etc.
- Com o objetivo de mensurar com precisão a evolução das expectativas, as perguntas usadas no cálculo do ICES são repetidas mensalmente.
- Em termos econômicos, o ICES tem três objetivos principais:
  - \* permitir a comparação com outros indicadores similares da economia (macroeconômicos e de setores específicos);
  - \* torna-se uma fonte teórica e acadêmica;
  - \* o próprio segmento avaliado e seus setores relacionados (corretores, reguladores, consultorias, despachantes, etc) passam a compreender melhor as expectativas atuais e, assim, podem entender melhor esse mercado e fazer com mais acuidade as suas previsões.

Estudo realizado por: Rating de Seguros Consultoria ([www.ratingdeseguros.com.br](http://www.ratingdeseguros.com.br)) e Revista Cobertura Mercado de Seguros ([www.revistacobertura.com.br](http://www.revistacobertura.com.br)).